

Bu çalışma, 5–9 Eylül 2012 tarihleri arasında İzmir Karaburun’da düzenlenen

“**kapitalizmin kısılcacında doğa – toplum – teknoloji**” temalı

7. Karaburun Bilim Kongresi’nde sunulmak üzere hazırlanmıştır.

Kongre sırasında bildiriyi dinleyenlerin önceden okumuş olarak tartışmalara katılabilmesi için bu formatta web sitemizde yayımlanmıştır.

Atıfta bulunabilmek için yazar(lar)ın iznine başvurmanızı rica ederiz.

Karaburun Bilim Kongresi Düzenleme Kurulu

26.08.2012

Geride Gelmeme Üzere Kaybolup Giden Tarım Topraklarımız (Elazığ Ovası ve Uluova Örneđi)

Doç.Dr. Sabri KARADOĐAN

*Dicle Üniversitesi, Ziya Gökalp Eğitim Fakültesi, Coğrafya Eğitimi Ana Bilim Dalı, Diyarbakır
skaradogan@dicle.edu.tr*

Aşir YAMAN

*Elazığ Kaya Karakaya Fen Lisesi, Coğrafya Öğretmeni
ayildirim@dicle.edu.tr*

Özet

Tarım bir ülkenin varlığını sürdürmesinde ve ekonomisinin gelişmesinde en önemli üretim faktörlerinden biridir. Tarımsal aktivitenin en önemli unsuru ise topraktır. Toprak çok uzun sürede oluşan ama yanlış kullanım sonucu kolayca bozulabilen, bozulduktan sonra da kazanılması ya da eski durumuna getirilmesi binlerce yıl süren önemli doğal bir unsurdur. Günümüz Türkiye'sinde toprağın amaç dışı kullanımı ve degradasyonu, tarım alanlarının önemli ölçüde yok olmasına neden olmaktadır. bu ovalarda kurulmuş olan Yoğun kentleşme ve sanayi alanları ile Keban Barajının etkisiyle önemli bir bölümü kullanım dışı kalan Elazığ'ın en verimli ovaları olan Uluova ve Elazığ Ovası buna güzel bir örnektir.

Göçler, endüstriyel büyüme, düzensiz kentleşme, plansızlık ve rant kaygıları gibi daha birçok nedenden dolayı Elazığ Ovasına ait verimli tarım arazilerinin neredeyse tümü yerleşim alanları ve sanayi alanları tarafından yok edilmiştir. Elazığ kent merkezi tamamen Elazığ Ovası üzerine kurulu olduğundan, ova tamamen yok edilerek tarım dışı bırakılmıştır. Uluova'da ise Keban Barajı'nın etkisiyle verimli tarım arazileri sular altında kalmış organize sanayi ve havaalanı gibi diğer tesislerle birlikte önemli ölçüde tarım için kullanılan alanlar yok edilmiştir. Halbuki bu araziler hem sulu hem de kuru tarım için son derece elverişli alanlardı. Arazi degradasyonu ve toprak kaybı yanında, tarımsal arazilerin amaç dışı kullanımı sonucu tahıl ve endüstri bütüklerinin üretiminde de önemli oranda azalma meydana gelmiştir.

Verimli tarım arazilerinin tarım dışı amaçlarla kullanılması ülkemiz için ekonomik ve sosyal açıdan birçok sorunu beraberinde getirmektedir. Bu sorunlar; bir daha geri gelmemek üzere doğal değerlerin yitip gitmesi, tarımsal ürün kayıpları, işsizlik, sosyal çözümler göç ve açlık olarak sıralayabiliriz. Elazığ'da yaşanan bu durum ülkenin diğer bölgeleri ve kentleri için bir uyarı niteliğindedir.

Anahtar Kelimeler: Elazığ, Elazığ Ovası, Uluova, Kentleşme, Arazi Degradasyonu, Tarım Toprakları

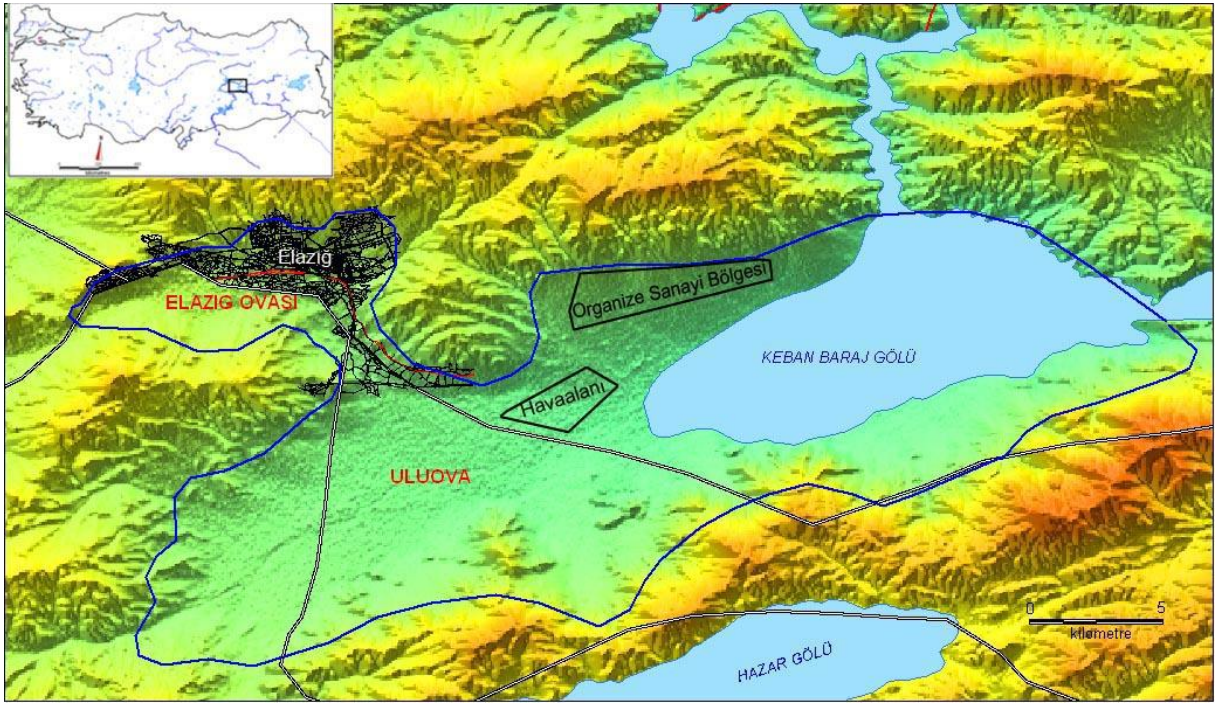
1.Giriş

Toprak çok uzun sürede oluşan, ancak yanlış kullanılma sonucu kolayca bozulabilen ve bozulduktan sonra da geriye kazanılması ya da eski durumuna getirilmesi binlerce yıl süren değerli bir varlıktır [1]. Toprak, insanların olduğu kadar, doğada ki tüm canlıların da beslenmesini ve barınmasını sağlayan önemli bir katmandır. Türkiye gibi tarımsal nitelikten kurtulmamış ülkelerin özellikle kırsal nüfusunun en önemli geçim kaynağı tarım, dolayısıyla topraktır. Toprak ne kadar verimli ve kullanılan tarım arazisi ne kadar geniş olursa, milli gelire katkısı da o oranda artacaktır [2].

Sanayi bölgelerinin kapladığı geniş ve problemsiz düz alanlar, bu bölgelere gelen nüfusun düzensiz ve kolayca yayılımı, kırsal kesimi boşaltan aktif tarım nüfusunun terk ettiği arazilerin gereği gibi değerlendirilmemesi gibi nedenler tarım alanlarının amaç dışı kullanımlarını artırmaktadır [3].

Göçler, yeni sanayi alanlarının açılması, düzensiz kentleşme ve daha birçok nedenden dolayı Elazığ'da yer alan tarım alanları amaç dışı kullanılarak azaltılmıştır. Bu çalışmada tarım topraklarının amaç dışı kullanımının nedenleri boyutları ve sonuçları üzerinde durulmuştur. Şekil 1'de görüleceği üzere, Araştırma alanı Güneydoğu Toroslar üzerinde olup, ancak tektonik oluklar üzerinde yerleşme ve tarımın olanaklı olduğu, başka bir deyişle

eğim derecesi düşük düz alanların ve toprakların sınırlı ve önemli olduğu bir coğrafyada bulunmaktadır. Ülkemizdeki birçok kent yerleşmesi jeomorfolojik olarak benzer konumdadır (Erzincan, Erzurum, Malatya, Muş, Bingöl, Tokat, Bolu, Bursa, Balıkesir vb).



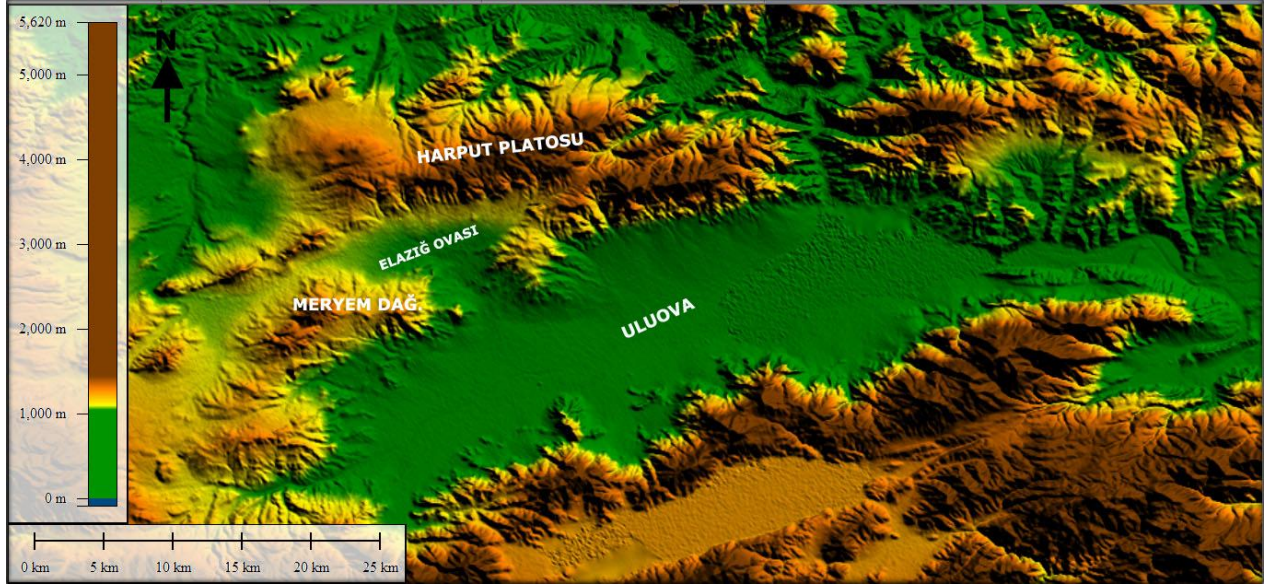
Şekil 1: Elazığ Ovası, Uluova ve Elazığ kentinin lokasyonunu gösteren sayısal arazi modeli

2. Metodoloji

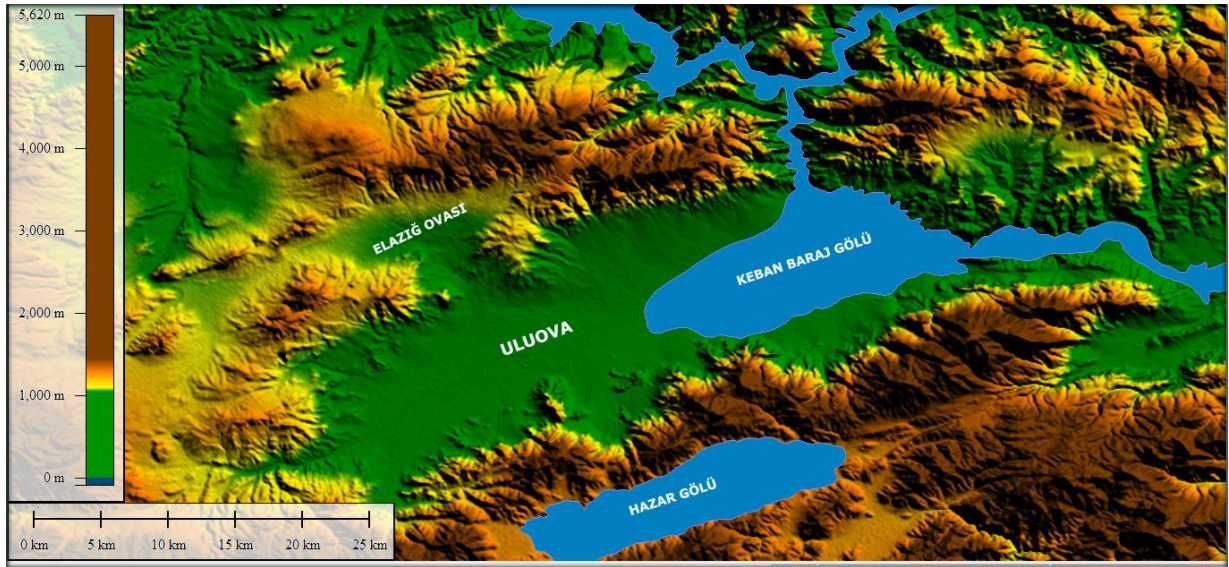
Çalışma alanının farklı tarihlere ait (baraj öncesi ve sonrası) 1:25.000:100.000, ölçekli topoğrafya haritaları ve sayısal arazi modelleri üzerinde morfolojik sınırlar ve baraj altında kalan alan miktarı tespit edilmiştir (Şekil 2,3). Tarımsal ürün, alan ve toprak kaybının boyutlarının ve tarımsal araziler İl tarım müdürlüklerinin istatistiklerinden tespit edilmiş, bunların sınıflandırılması yapılmıştır. Daha sonra bu bölgede kurulmuş olan sanayi alanları, havaalanı ve Keban Barajının etkisiyle kullanım dışı kalan alanlar hesaplanmıştır. Bu alanların hesaplanmasında Elazığ Sanayi ve Ticaret Odası, Elazığ Şeker Fabrikası, Elazığ Devlet Hava Meydanları Müdürlüğü ve DSİ'nin verilerinden yararlanılmıştır. Ayrıca Elazığ Ovasındaki 1834-2000 yılları arasındaki kentleşme sürecinde kentin gelişim aşamaları ayrıntılarıyla incelenmiş ve tarım dışı kalan tarım alanları belirlenmiştir. Amaç dışı kullanılan alanlar belirlendikten sonra Tarım İl Müdürlüğü'nün envanterlerinden yararlanılarak kullanım dışı kalan bu alanlarda üretilmesi gereken tahıl (buğday, arpa, mısır, yulaf) miktarları hesaplanmıştır. Ayrıca ülke ekonomisine katkı sağlayan endüstri bitkilerinin (şeker pancarı, ay çiçeği, susam) miktarları da ayrı ayrı hesaplanmıştır.

3. Bulgular ve Değerlendirmeler

Elazığ'ın en verimli ovaları olan Uluova ve Elazığ Ovası sulu ve kuru tarım için son derece elverişli ovalardır. Uluova 32500 ha, Elazığ Ovası ise 3600 ha'lık tarım arazisine sahiptir [4]. Toplamda bu iki ovanın alanı 36100 ha dır [5]. Bu ovalar üzerinde kurulmuş olan sanayi, havaalanı ve Keban Barajı'nın kullanım dışı bıraktığı tarım alanları ise toplam 8222,5 ha dir [7,8,9,10]. Kaybolan tarım alanları ovaların toplam alanlarının % 22,5 sine karşılık gelmektedir (Şekil 2,3, Tablo 1).



Şekil 2: Uluova'nın Keban Baraj Gölü öncesi Durumu



Şekil 3: Uluova'nın Keban Baraj Gölü Sonrası Durumu

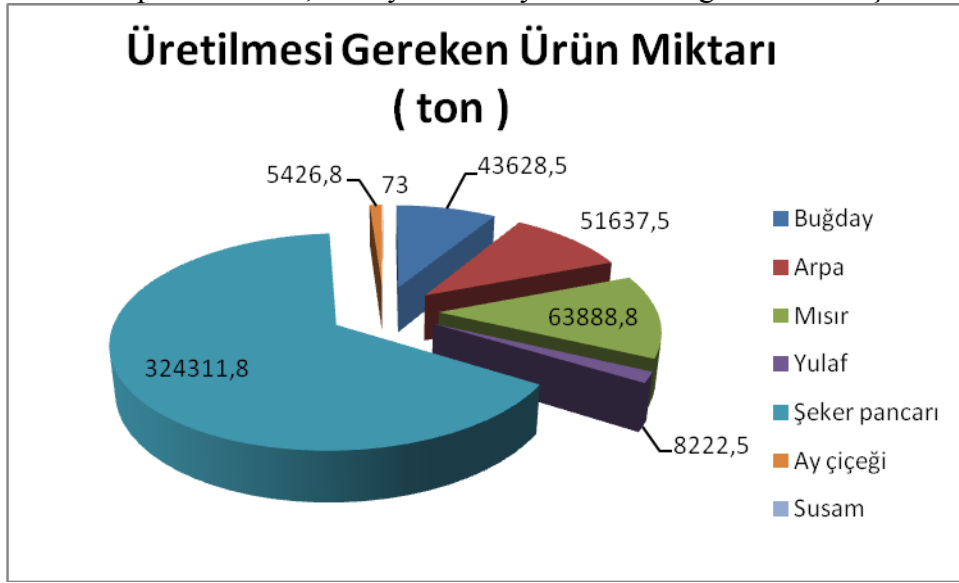
Tablo1. Uluova ve Elazığ Ovasındaki sanayi alanları ve Keban Barajının etkilediği alanlar.

| | Yüz ölçümü | Oran (%) |
|-------------------------|------------|------------|
| Organize sanayi bölgesi | 312 | 0,8 |
| Küçük sanayi sitesi | 184 | 0,5 |
| Şeker fabrikası | 155,5 | 0,4 |
| Havaalanı | 71 | 0,1 |

| | | |
|------------------------------------|--------|------|
| Keban Barajının etkilediği alanlar | 7500 | 20,7 |
| Toplam | 8222,5 | 22,5 |

Elazığ ilinin tüm tarım arazisinin % 13,66' sını bu iki ovanın oluşturduğunu düşünürsek, % 22, 5 kayıp oldukça önemli bir rakama karşılık gelmektedir. Amaç dışı kullanılan bu arazilerin ekilmesi durumunda elde edilecek ürün rekoltesi için hesaplama yapılmış ve elde edilen veriler grafikte gösterilmiştir.

Tahıl ürünlerindeki (buğday, arpa, mısır, yulaf) toplam kayıp 167377,1 ton/yıl, endüstri bitkilerindeki toplam kayıp (şeker pancarı, ay çiçeği, susam) ise 337132,2 ton/yıl dır. Yapılan çalışmada Elazığ'ın verimli bu iki ovası üzerinde kurulmuş olan sanayi ve Keban Barajı'nın etkisiyle kullanım dışı bıraktığı alanlarda tahıl ve endüstri bitkilerinin üretiminde ise yıllık bazda toplam 504509,9 ton/yıl azalmaya neden olduğu belirlenmiştir.



Şekil 4: Tarım dışı kalan arazilerde üretilmesi gereken bitkilerin miktarı.

İstatistik verileri [5,6] incelendiğinde tarımsal arazilerin amaç dışı kullanımı sonucu tahıl ve endüstri bitkilerinin üretiminde yıllık bazda toplam 504.509.9 ton/yıl azalmaya neden olduğu belirlenmiştir. Örneğin buğday üretiminde meydana gelen kayıp 43.628.5 ton/yıl dır. Bir ton buğdaydan üretilen ekmek 4000 tane olduğuna göre bir yıl içinde toplam 174.514.000 tane ekmeğin üretilmemesi anlamına gelmektedir. Bir endüstri bitkisi olan şeker pancarında meydana gelen kayıp 324.311.8 ton/yıl dır. Bir ton şeker pancarından 137.5 kg şeker üretildiği düşünülüğünde bir yılda toplam 44.592.872.5 ton şekerin üretilmediği sonucunu doğurmaktadır.

Tarımsal alan kaybının en önemli nedenlerinden biri kuşkusuz hızlı kentleşme sürecidir. 1834 yılında Harput'tan Elazığ Ovasına taşınan kent 1950 yılına kadar ovada 820,6 hektarlık bir alanı kentleştirmiştir.

1834-1950 yılları arasında Elazığ kenti kapalı ekonomi bölgesi olduğu halde çevresindeki geniş tarım alanları kentin tarımsal ihtiyaçlarını karşılayacak durumdaydı ancak 1950' den sonra hızlı bir kentleşme sürecine giren şehir çevresindeki verimli tarım alanlarının elden çıkması sonucunu doğurmuştur [7].

1950' den sonra çimento ve şeker fabrikaları gibi sanayi yatırımları, karayolları ve demiryollarındaki hızlı gelişmeler, hazar santrallerinde enerji üretimi gibi faktörler, kente doğal nüfus artışından çok fazla, çevreden kente olan göçler kentleşme hızını artırmıştır. 1950-1965 yılları arasında 181,7 hektarlık bir gelişme ile kent büyüklüğü 1965 yılında

yaklaşık 373,69 hektar olmuştur. Elazığ kenti 1965 yılından sonra hızlı bir kentleşme sürecine girmiştir. Bölge müdürlüklerinin (Karayolları, Orman Bölge Müdürlüğü, DSİ) kurulması ve bunlara çok geniş alanlar tahsis edilmesi, Fırat Üniversitesinin açılması ve Keban Baraj alanının istimlakı ile yaşanan göçlerle 1965-1980 yılları arasında 2594,57 hektarlık bir alan kentleşmiştir. Böylece 1980 yılında kentin büyüklüğü 2968,26 hektar olmuştur [7, 8].

1980 yılından sonra ivme kazanan toplu konut çalışmaları, küçük sanayi sitesindeki genişleme ve organize sanayi bölgesinin kurulması ile 2368,27 hektarlık bir alan kentleşmiştir. 1980- 2000 yılları arasında kentin aşırı nüfuslanması, dolayısıyla büyümesi kuşkusuz bölgede yaşanan terör olaylarından dolayı yaşanan yoğun göçlerle ilgilidir. 2000 yılına gelindiğinde Elazığ kentinin işgal ettiği alan 5336,53 hektar olmuştur.

Bu hızlı kentleşme verimli tarım alanlarının yok olmasına neden olmuştur. 2000 yılında 5336,53 hektar büyüklüğüne ulaşan Elazığ kenti, Elazığ Ovasının tamamen yok olmasına neden olurken, alan ihtiyacı nedeniyle kentsel büyüme ve genişleme güneydeki Uluova ile kuzeybatıdaki Kuzova'ya sıçramış ve kontrolsüz olarak genişlemektedir.

4. Sonuç

Ülkemizde doğal çevre faktörleri gözetilmeden gerçekleştirilen endüstriyel gelişmeler ve yanlış kentleşme politikaları doğal kaynaklar ve çevre üzerinde onarılmaz tahribatlara neden olmaktadır. Bu tahribatlardan başlıcaları Elazığ kenti ve çevresinde olduğu gibi tarım topraklarının yok oluşu ve tarıma uygun alanların işgal edilmesidir.

Son yüz yılın plansız gelişiminin bir ürünü olan Elazığ kentinin büyümesi ile kent çevresinde yer alan tarım alanları amaç dışı kullanılarak azaltılmış hatta yok edilmiştir. Uluova ve Elazığ Ovalarını işgal eden kentsel yapılar, sanayi, havaalanı ve Keban Barajı'nın kullanım dışı bıraktığı tarım alanları 8222,5 ha dır. Bölgenin dağlık morfolojik yapısı nedeniyle zaten kısıtlı olan bu gibi tarıma elverişli düzlük alanlarda bu orandaki işgal ve degradasyon düşündürücüdür.

Kentin kurulduğu ve geliştiği Elazığ Ovasına ait verimli tarım arazilerinin neredeyse tümü yerleşim alanları ve sanayi alanları tarafından yok edilmiştir. Uluova'da ise Keban Barajı gölü nedeniyle verimli tarım arazilerinin önemli bir bölümü sular altında kalmış ve büyük ölçüde tarım için kullanılan alanlar heba edilmiştir.

Tarım arazilerinin amaç dışı kullanımını sonucu verimli tarım arazileri hızla yok olmakta, bu yok oluş il ve ülke ekonomisinde önemli kayıplar oluştururken aynı zamanda doğal dengenin bozulmasına neden olmaktadır. Bu durum uzun vadede ekonomik ve sosyal açıdan da birçok sorunu da beraberinde getirmektedir. Bu sorunları tarım arazilerinin azalması, tarımsal ürün kayıpları, işsizlik, kırdan kopuş, göç ve sosyal çözümler olarak sıralayabiliriz. Elazığ'da yaşanan bu durum ülkenin diğer bölgeleri ve kentleri için bir uyarı niteliğindedir.

Kentsel büyüme bulunduğu çevrenin ekolojik yapısının aleyhine gelişmemeli, kent planları buldukları bölgenin coğrafi şartlarına uygun hazırlanmış bölge planlarının bir parçası olmalıdır.

KAYNAKLAR:

1. Sönmez, K., 1981, Tarım Alanlarının Amaç Dışında Kullanılması, Atatürk Üniversitesi Ziraat Fakültesi, Ziraat Dergisi, Cilt: 12 sayı 2-3
2. Tonbul S., Özdemir, M.A., Günek, H., Karadoğan, S., Elazığ Projesi (2000'li Yıllara Hazırlık Çalışması), Projenin Doğal Ortam Sektörü, Elazığ Valiliği, 1998
3. Tonbul, S., Karadoğan, S., 1998, Harput'un Yerleşmesinde Etkili Olan Doğal Çevre Faktörleri, TDV Dünü ve Bugünüyle Harput Sempozyumu, Eylül 1998, sf .303-324, Elazığ
4. Elazığ İli Toprak Kaynağı Envanter Raporu, Köy Hizmetleri genel Müdürlüğü Yayınları 1997.
5. Türkiye İstatistik Yıllığı, D.İ.E Yayın No: 1150 Ankara 1997.
6. Elazığ Tarım İl Müdürlüğü Envanteri, 2002
7. Mor, A., 2006, Elazığ şehrinde Ortam Kirlenmesine Coğrafi Bir Bakış, Doktora Semineri, Fırat Üniversitesi Sosyal Bilimler Enstitüsü Coğrafya Anabilim Dalı, Elazığ.
8. Şengün, T., 2000, Uluova'da Jeomorfolojik Ana Birimlerle Arazi Kullanımı Arasında ki İlişkiler, Yüksek Lisans Tezi, Fırat Üniversitesi Sosyal Bilimler Enstitüsü Coğrafya Anabilim Dalı, Elazığ.



Foto 1: 1920'li yıllarda Elazığ kentinin yerleşme çekirdeğinden bir görünüm.



Foto 2: Kentsel yerleşme ile büyük bir bölümü kaybedilmiş olan Elazığ ovasından panoramik bir görüntü.



Foto 3: Elazığ'da Tarım Arazilerinin Amaç Dışı Kullanımı : Elazığ Çimento Fabrikası Örneđi. Fabrika günümüzde kent yerleşmesi içinde kalmıştır.



Foto 4: Elazığ Ovasında Kurulan Küçük Organize Sanayi Bölgesi ve Çevresindeki Yerleşmeler.



Foto 5: Elazığ'da Tarım Arazilerinin Amaç Dışı Kullanımı : Elazığ Havaalanı Örneği.



Foto 6: Elazığ Ovasında önemli bir alan işgal eden Fırat Üniversitesi kampüs alanı.